

Inntøkubýtið 2009-2017

Øll fáa meira, flest fáa minni

Jón Joensen

<https://ej.fo/>

26. august 2019

This work is licensed under a Creative Commons Attribution 4.0 International License



You are free to:

Share - copy and redistribute the material in any medium or format.

Adapt - remix, transform, and build upon the material for any purpose, even commercially.

This license is acceptable for Free Cultural Works.

The licensor cannot revoke these freedoms as long as you follow the license terms.

Under the following terms:

Attribution:

You must give appropriate credit, provide a link to the license, and indicate if changes were made. You may do so in any reasonable manner, but not in any way that suggests the licensor endorses you or your use.

No additional restrictions:

You may not apply legal terms or technological measures that legally restrict others from doing anything the license permits.

Link to the license:

<https://creativecommons.org/licenses/by/4.0/>

Innihaldsvirlit

1	Formæli	1
2	Samanumtikið	1
3	Inntøka og beinleiðis skattur íalt	1
4	Fordeilingin av inntøku og beinleiðis skatti	5
4.1	Bruttoinntøka	6
4.2	Beinleiðis skattur	7
4.3	Nettoinntøka	8
4.4	Mát fyri ójavna	9
4.5	Ein søga um 40 túsund fólk, ella túsund søgur um 40 fólk	11
4.6	Partsbýti av bruttoinntøku	13
4.7	Partsbýti av beinleiðis skatti	14
4.8	Partsbýti av nettoinntøku	16
5	Fátækkraváði	17
6	Tilvísingar	22

Myndavirlit

1	Inntøka og beinleiðis skattur íalt 2009-2017	2
2	Indeks av inntøku og skatti íalt 2009-2017	2
3	Skattaprosent pr. promillurúm 2009-2017	3
4	Skattaprosent pr. promillurúm 2009-2012	3
5	Skattaprosent pr. promillurúm 2011, 2012, 2015 og 2017	4
6	Samla beinleiðis skattatryst	4
7	Dvørgaraðið - Fordeilingin av brutto inntøku 2017	5
8	Prinsíp skitsa av boxplotti	6
9	Bruttoinntøka, øll fordeilingin	6
10	Bruttoinntøka, lægri partur av fordeilingini	7
11	Beinleiðis skattur, øll fordeilingin	7
12	Beinleiðis skattur, lægri partur av fordeilingini	8
13	Nettotoinntøka, øll fordeilingin	8
14	Nettoinntøka, lægri partur av fordeilingini	9
15	Hoover indeks - Lýsing av hvat Hoover talið fyri 2017 merkir.	10

16	Gini indeks - Lýsing av hvat Gini talið fyri 2017 merkir.	11
17	Gongdin í bruttoinntøku hjá promillurúmi 700	12
18	Gongdin í partsbýtinum av bruttoinntøku hjá promillurúmi 700	13
19	Indeks av partsbýti - Brutto inntøka 2009-2017	14
20	Indeks av partsbýti - Beinleiðis skattur 2009-2017	15
21	Indeks av partsbýti - Flatskatturin 2011 = 100	16
22	Indeks av promillurúmum - Netto inntøka 2009-2017	17
23	Tal av fólki undir fátækramarkinum 2009-2017, 1 ára aldursbólkar	19

Talvuyvirlit

1	Ójavna mát fyri brutto- og nettoinntøku	10
2	Nøkur mát fyri ójavna í ekvivalensinntøku	19
3	Tal av fólki undir fátækramarkinum, frá 0 til 39 ár	20
4	Tal av fólki undir fátækramarkinum, frá 40 til 86+ ár	21

Formæli

Hagstova Føroya ger árliga upp sosialhagtøl fyri Føroyar, herundir býti av inntøku og skatti hjá einstaklingum og húskjum. Uppgerðirnar eru higartil fyri árinum 2009-2017. Sum nakað nýtt er uppgjørt býti av inntøku og skatti býtt á persentilrúm og í einstøkum fòrum á promillurúm, sum gevur eina serstakliga neyva lýsing av smálutum í býtinum. Hetta ger, at nú ber til at gera umfatandi og neyvar greiningar á nógvum samfelagsøkjum. Hetta átti at verið ein funnin fressur fyri alt tað føroyska undirvísingarverki, og ikki minst fyri tað føroyska granskingarumhvørvið sum heild.

Tað sum er ætlanin við hesum riti, er bert at vísa ein lítlan brellbrita av hvat til dómis er møguligt at fáa burturúr hesum tilfarinum. Vit hava síðani fíggjarkreppuna, sum av álvara gjørdi um seg í 2008, uppliva ein heldur óvanligan búskaparvøkstur. Hvussu hevur hendan broyting broytt okkara gerandisdag? Hvussu er hesin vøksturin býttur okkara millum?

Samanumtikið

Frá 2009 til 2017 vaks bruttoinntøkan frá 9 til 12 milliardir, ella 32%, nettoinntøkan frá 6 til 8 milliardir, ella 36% og beinleiðis skattur frá 3 til 4 milliardir, ella 25%. Sum nakað serstakt minkaði samlaða skattainntøkan við 217 milliónum í 2012 tá flatskatturin bleiv settur í verk. Meginparturin av progressiónini varð tikin úr skattastiganum fyri inntøkur omanfyri uml. 28 túsund um mánaðin. Í 2017 er ein partur av progressiónini innaftur settur í skattastigan, tó er skattatrysti ikki komið aftur á støðið tað var áðrenn 2012.

Frá 2009 til 2017 er ójavnin í partsbýti av bruttoinntøkuni vaksin við 680 milliónum kr. Tey hægstløntu 5 prosentini hava fingið 340 milliónir meira í sín part, meðan tey lægru 95 prosentini hava fingið 340 milliónir minni.

Í 2012 var tað serliga flatskatturin sum vaks um ójavnin í partsbýtinum, ávirkanin hiðani frá fjarðaði tó spakuliga burtur frá 2013 til 2015, henda ávirkanin varð burtur í 2016 og 2017.

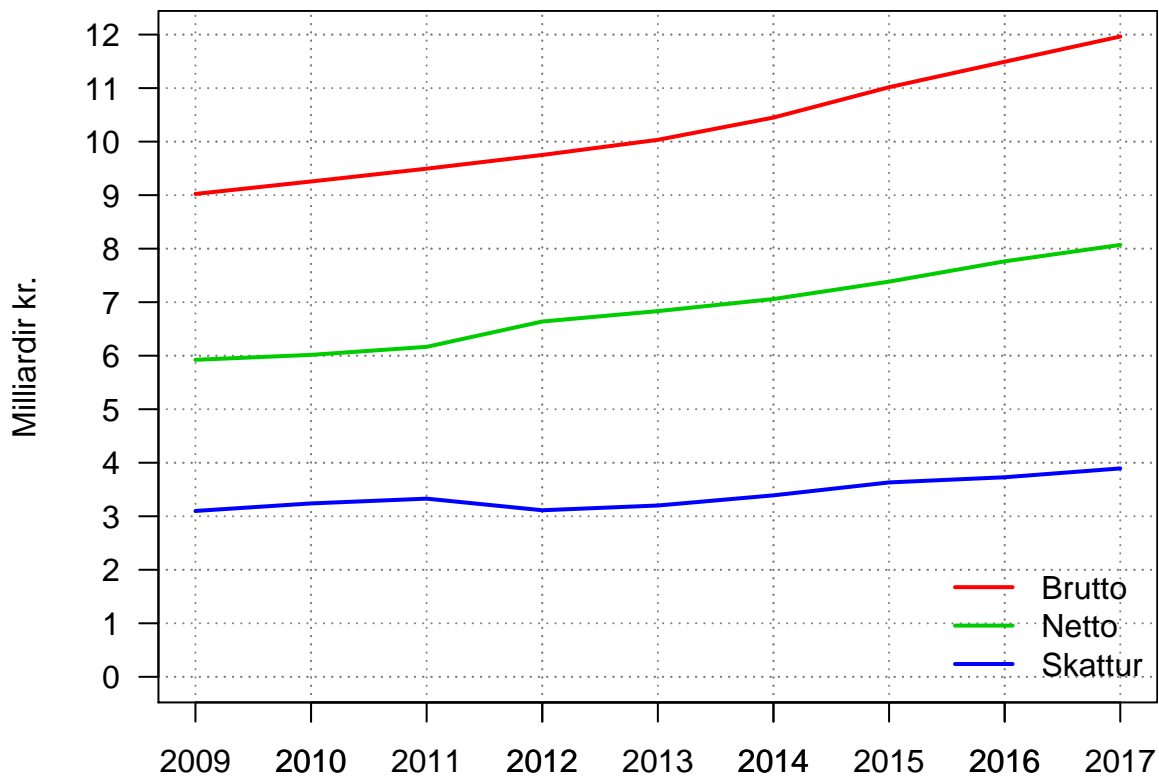
Samanlagt er størsta orsøkin til vaksandi ójavnin, býti av tí vaksandi bruttoinntøkuni, og staðfestast kann, at tey effektivu lønarkrøvini ikki hava fylgt við hesum vøkstri.

Samlaði ójavnin í nettoinntøku í 2017 er vaksin 560 milliónir í mun til 2009, tey hægstløntu 7 prosentini, tað vil siga mánaðarlønir yvir 52 túsund, hava fingið 280 milliónir meira í sín part, meðan hini 93 prosentini hava fingið 280 milliónir minni.

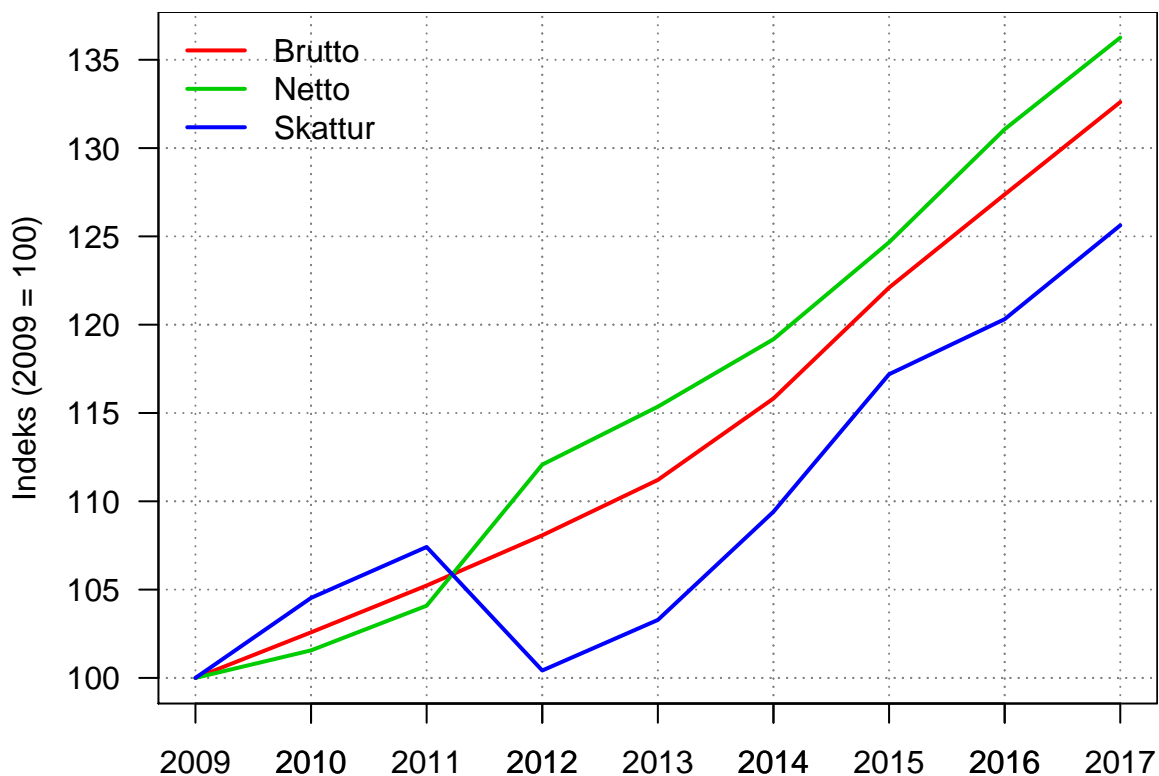
Í 2009 vóru 8,9% av fólkinum í fátækkraváða og í 2017 vóru tey 10,5%. Kostnaðurin av at lyfta øll hesi yvir 5 túsund fólk úr fátækkraváða hevði í 2017 verið 96,7 milliónir kr., tað svarar til 0,8% av samlaðu bruttoinntøkuni í 2017. Tað er í stóran mun pensionistar sum mynda vøksturin av fólki í fátækkraváða.

Inntøka og beinleiðis skattur íalt

Í høvuðsheitum er brutto inntøkan frá 2009 til 2017 vaksin við 3 milliardum, frá 9 til 12 milliardir. Netto inntøkan er vaksin 2 milliardir, frá 6 til 8 milliardir. Beinleiðis skattur er vaksin við 1 milliard, frá 3 til 4 milliardir, sí mynd 1.



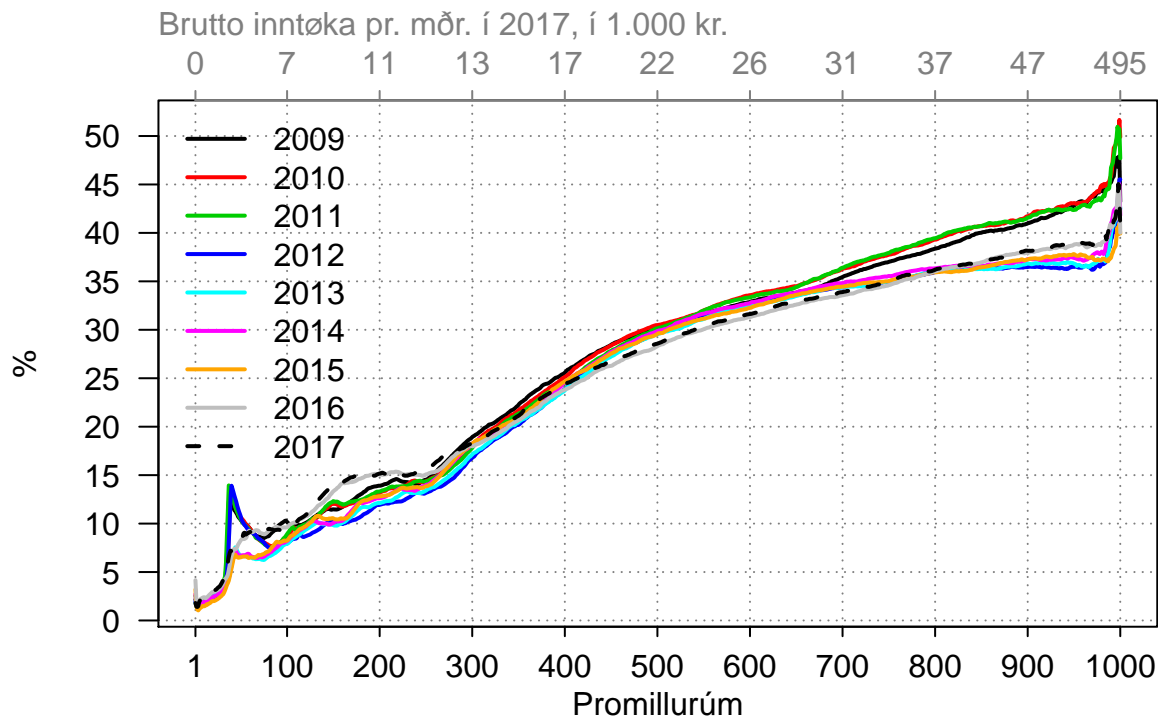
Mynd 1: Inntøka og beinleiðis skattur íalt 2009-2017



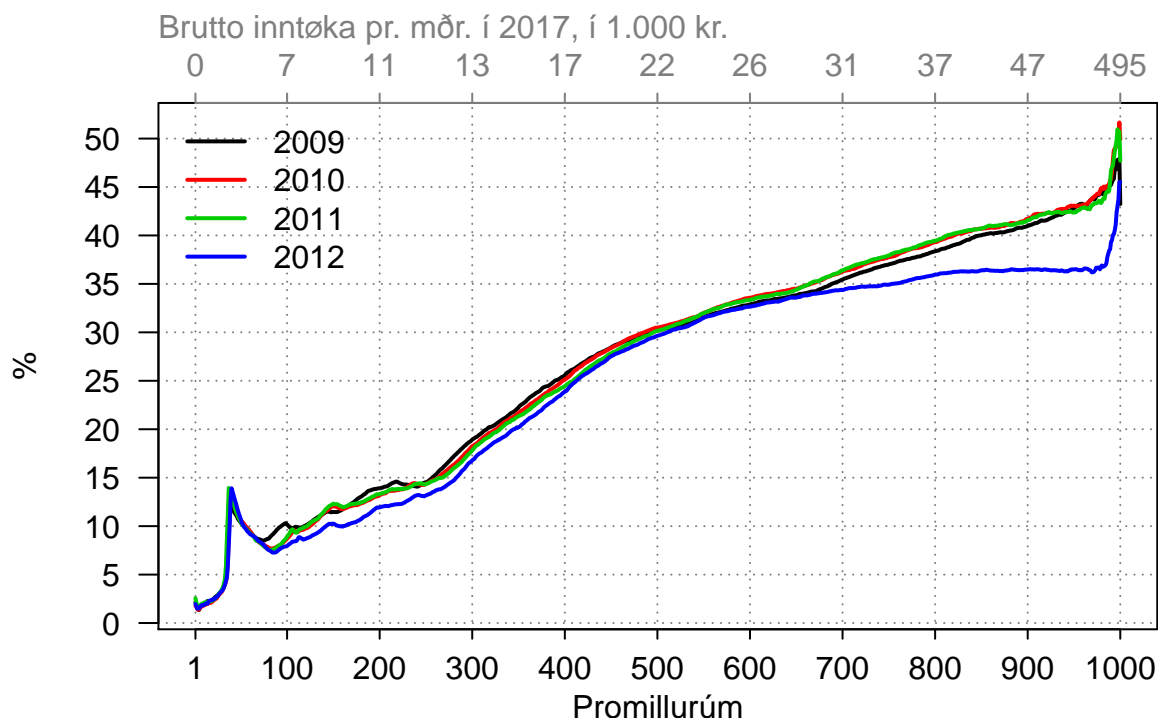
Mynd 2: Indeks av inntøku og skatti íalt 2009-2017

Á mynd 2 hvussu prosentvísa broytingin hevur verið í hesum tíðarskeiði. Vækstur hevur verið øll árin í brutto- og nettoinntøku, men í 2012 er eitt serstakt ár fyri samlaðu almennu inntøkuna av beinleiðis skatti. Sum eitt undantak minkaði skatturin hetta ári við 217 milliönnum kr. Hetta er tað serstaka fíggarpolitiska átakið, sum manna millum oftast

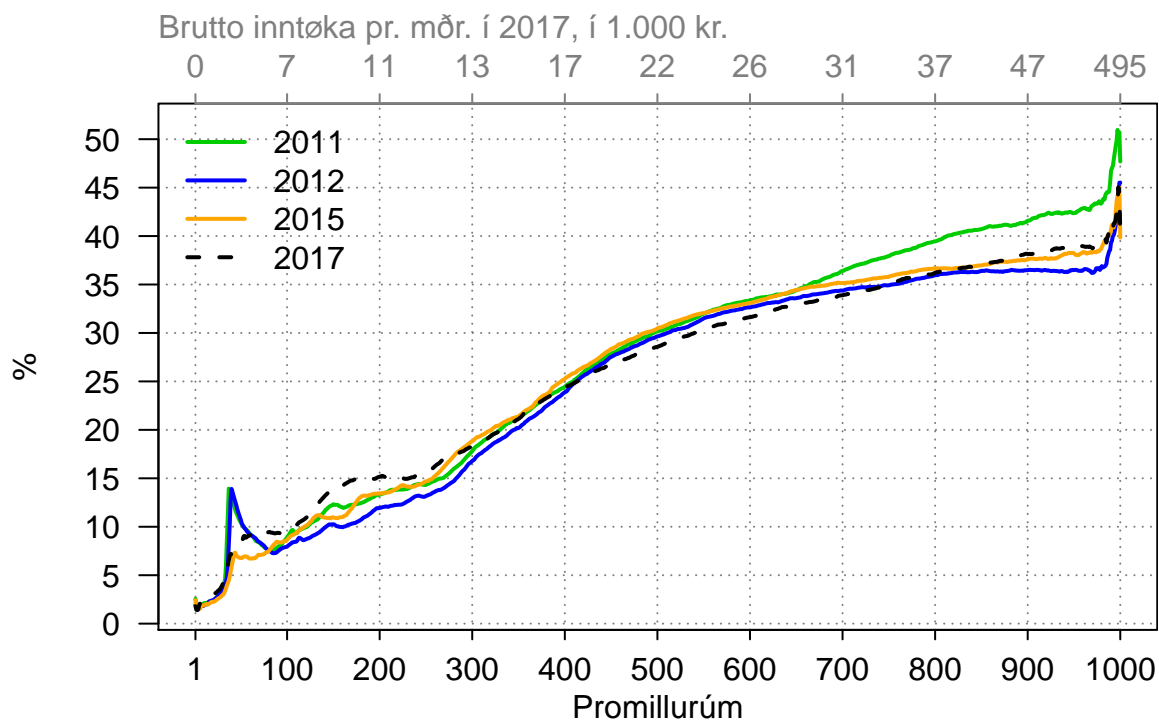
verður kallað flatskatturinn, sum verður innført. Heilt flatur er hann ikki, men tó er ein munandi partur av progressiónini tikin úr, sí mynd 3 og 4. Í 2017 er nakað av progressión komin innaftur, men tað manglar nógv í at koma aftur á støðið í 2011, sí mynd 5.



Mynd 3: Skattaprosent pr. promillurúm 2009-2017

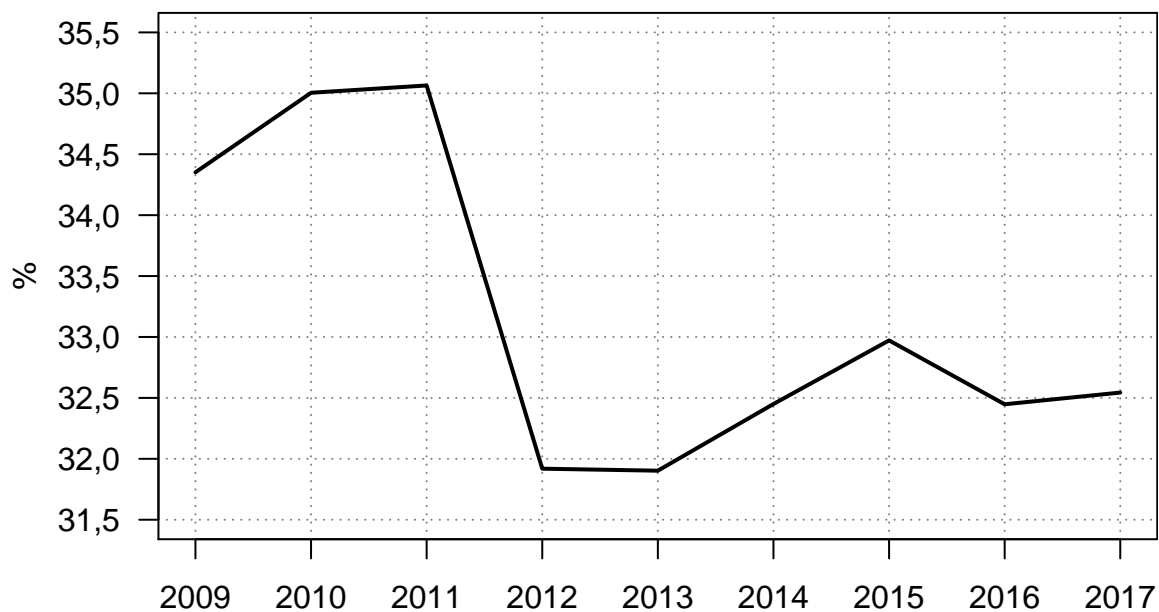


Mynd 4: Skattaprosent pr. promillurúm 2009-2012



Mynd 5: Skattaprosent pr. promillurúm 2011, 2012, 2015 og 2017

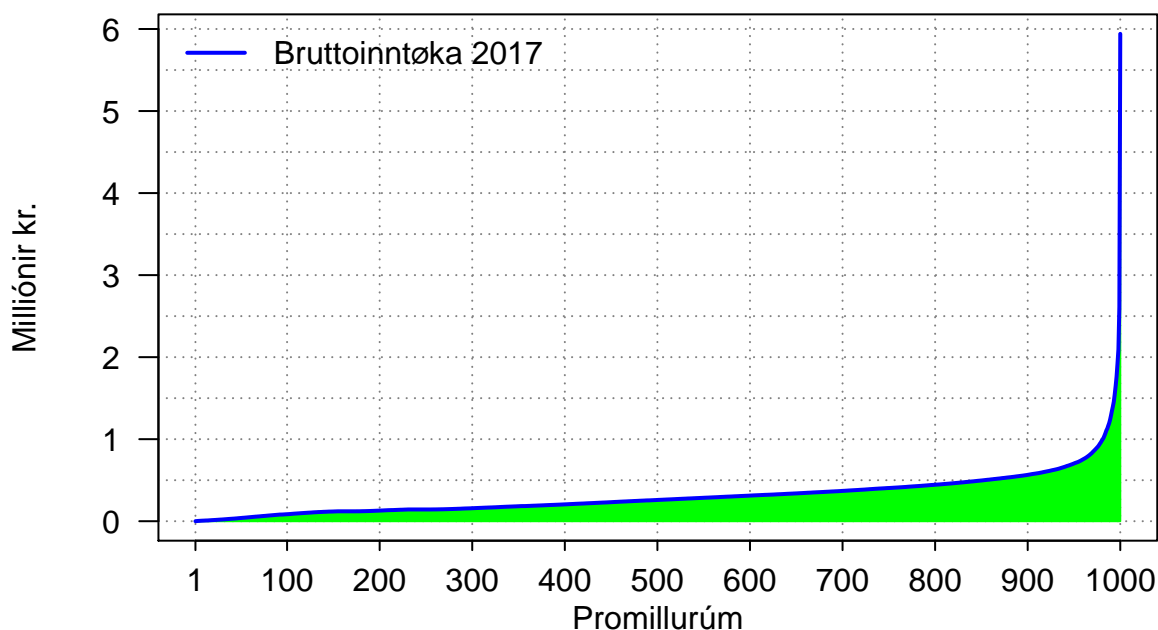
Í 2011 er samlaða skattatrýstið gott 35% og fellur so í 2012 til knapt 32%, sí mynd 6, í 2017 er skattatrýstið gott 32,5%. Beinleiðis skattatrýstið er á einum munandi lægri stöðið enn tað var áðrenn 2012.



Mynd 6: Samla beinleiðis skattatrýst

Fordeilingin av inntøku og beinleiðis skatti

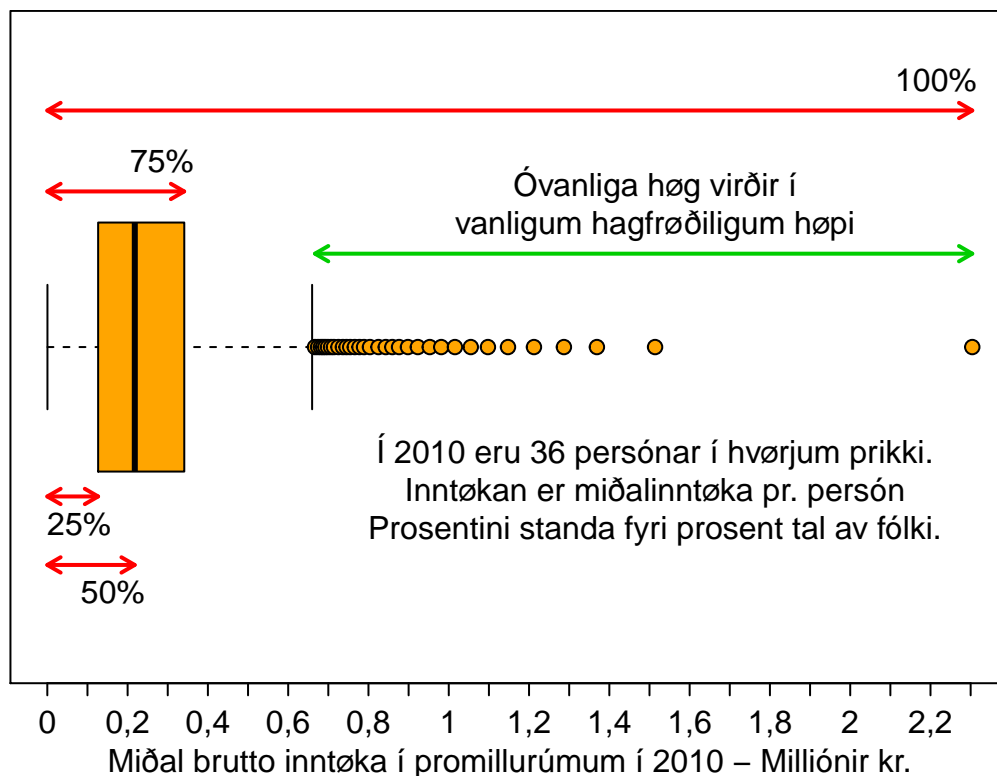
Tað er altíð ein avbjóðing at mynda t.d. inntøkufordeilingar við uml. 40 túsund fólkkum. Ein máti er at mynda fordeilingina sum tað sokallaða dvørgaraðið¹. Tað er í stuttum, at allir persónar standa í rað skipaðir eftir stødd, frá minst til størst. Um hæddin samsvarar við inntøkuna so fáa vit inntøkufordeilingina sum mynd 7 á síðu 5 vísir. Júst tí at fordeilingin er so skeivbýtt sum hon er, er ógvuliga lítið av vitan sum fæst burturúr hesi myndini, serstakliga tá munurin millum einstakar partar av fordeilingini skal lýsast.



Mynd 7: Dvørgaraðið - Fordeilingin av brutto inntøku 2017.

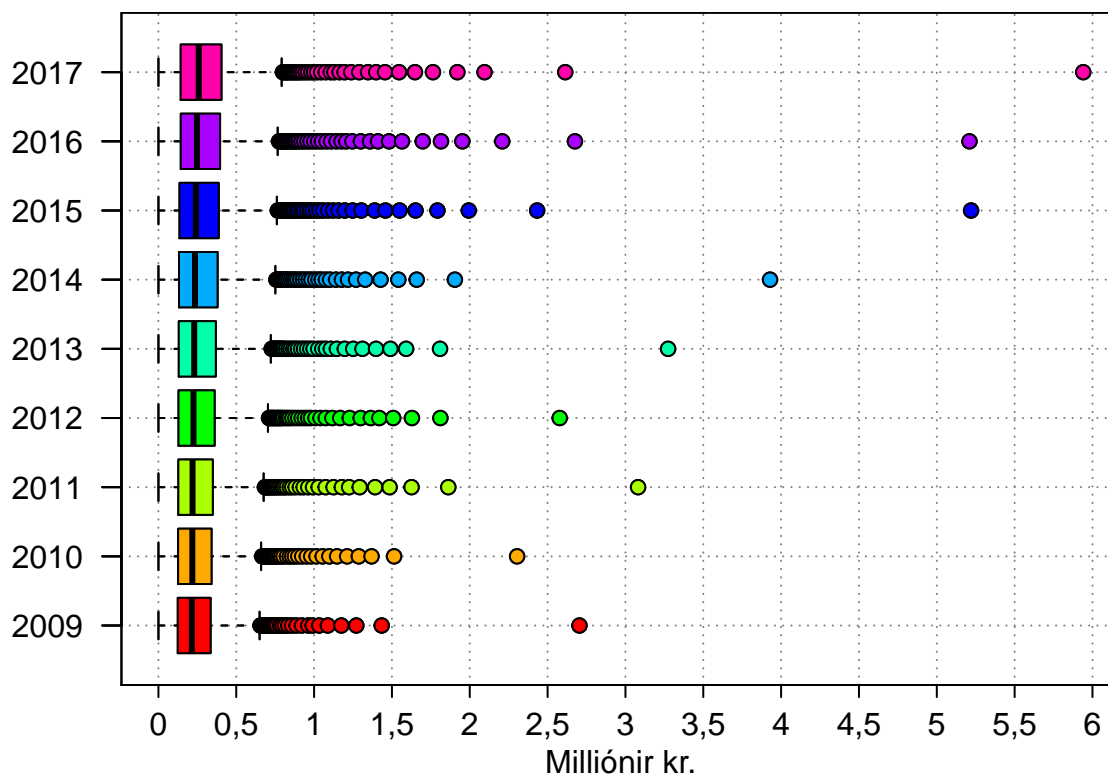
Annar máti er t.d. at mynda fordeilingina sum eitt sokalla boxplot. Í fyrstu syftu býður hetta oftani leikmanni í móti, tí ein skal sjálvandi venja seg við hvat máti vísir. Boxplotti vísir í stuttum 4 høvuðspartar av fordeilingini. Boksen ella kassin inniheldur 50% av fólkinum, og tann svarta strikan, nøkulunda í miðuni á kassanum, býtir so hesi 50% sundur í hvør sína helvt, soleiðis at 25% av fólkinum eru hvør sínu megin svørtu strikuna inni í kassanum. Strikan vinstru megin kassan umboðar 25% av fólkinum, meðan strikan høgrumegin kassan umboðar eisini sum útgangsstøðið 25% av fólkinum. Strikan høgrumegin umboðar tó í hesum føri ikki øll tey ovastu hægst løntu 25%, tí nakrir prikkar liggja longur til høgru enn strikan røkkur, hesir prikkar eru tað sum í standard hagfrøðiligum høpi vanliga verður mettt sum óvanlig virðir í mun til fordeilingina sum heild. Prikkarnir umboða tí í hesum føri tann partin av fólkinum sum hevur so høga inntøku t.d., at hendan sum heild ikki er í familju við fordeilingina yvirhøvur. Samanumtikið vísir boxplot alla fordeilingina býtta sundur í fjórðingar, har tann svarta strikan í kassanum er medianin í fordeilingini. Eitt dømi um hvat eitt boxplot lýsir, sæst á mynd 8 á síðu 6.

¹The Dwarf Parade, Cowell 2011

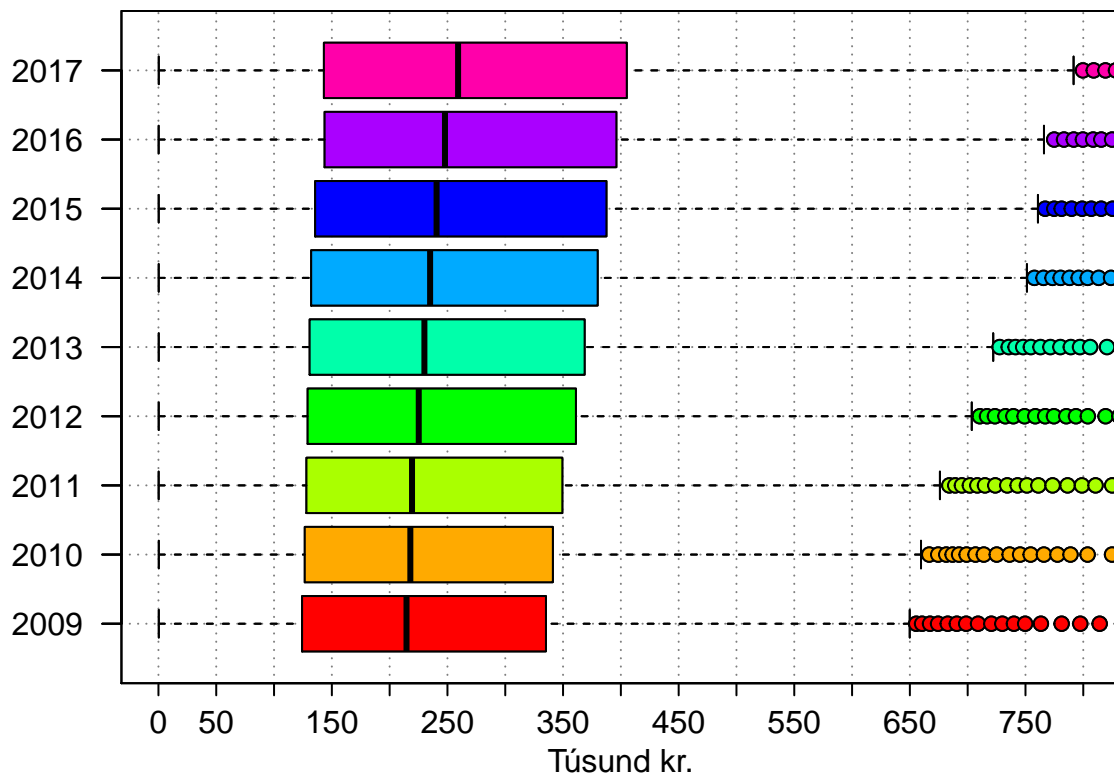


Mynd 8: Prinsíp skitsa av boxplotti

Bruttoinntøka

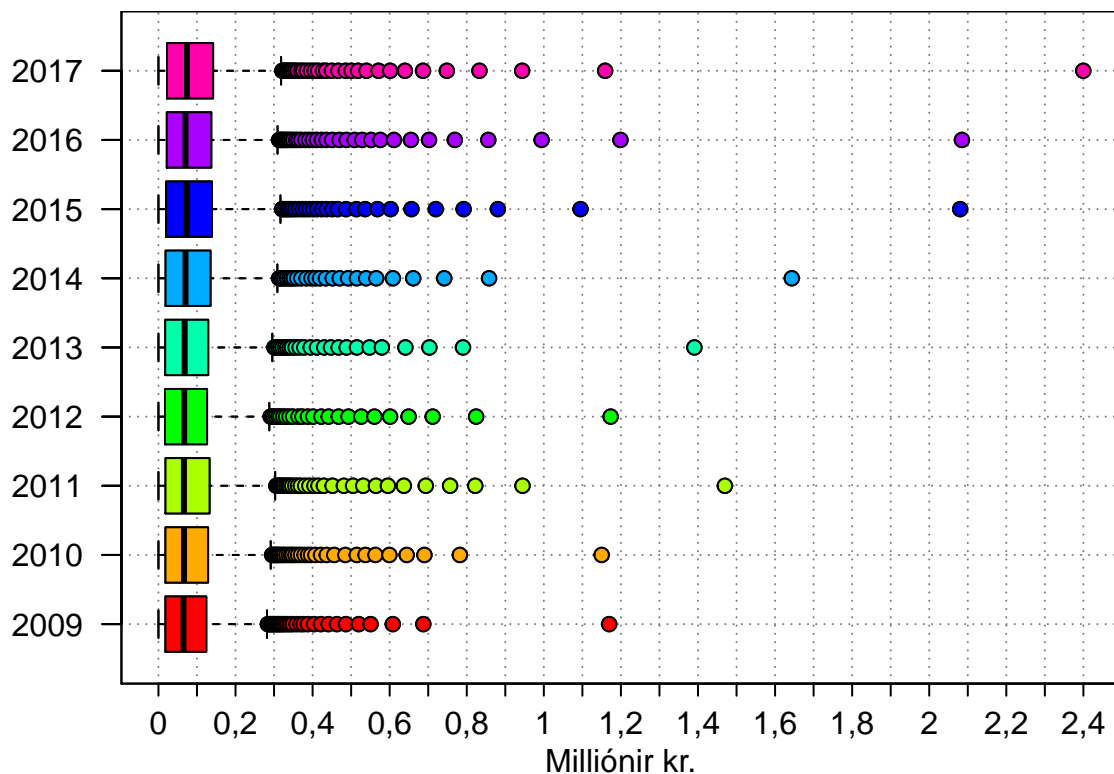


Mynd 9: Bruttoinntøka, øll fordeilingin - Miðal pr. promillurúm. Ovasti prikkurin longest til høggu hevur 38 persónar við miðalinntøku í 2017 á 5,94 milliúnir. Í hesum prikkinum eru knapt 226 milliúnir kr.

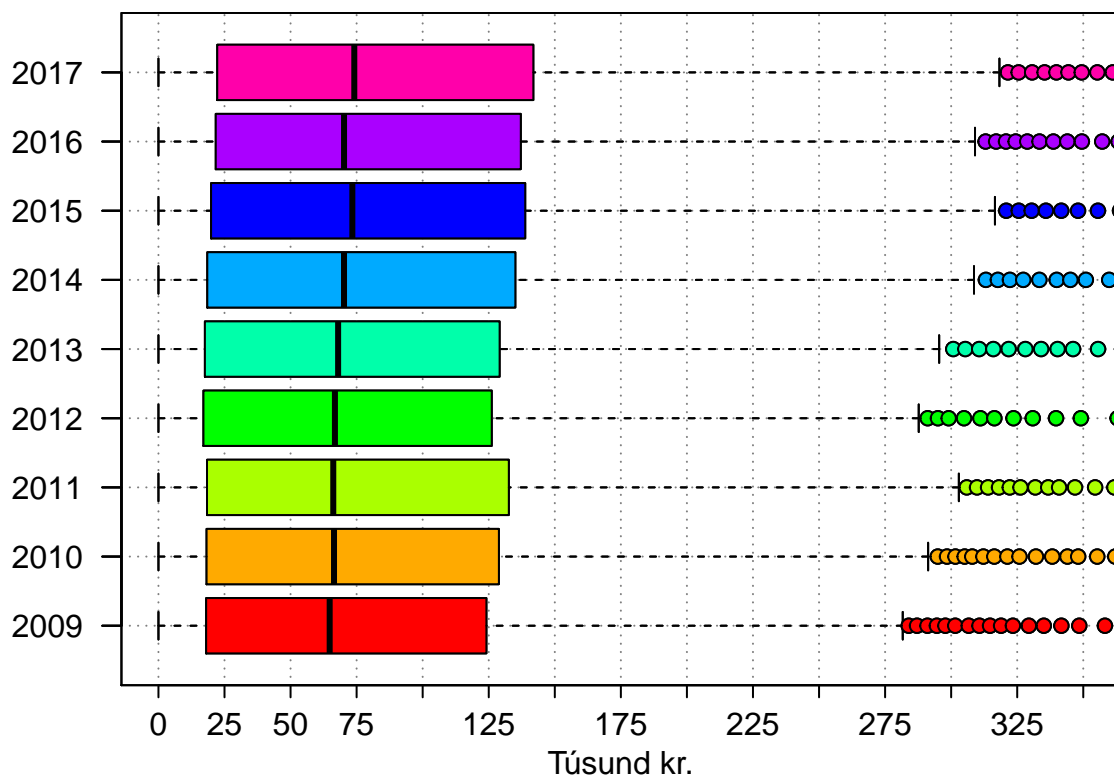


Mynd 10: Bruttoinntøka, lægri partur av fordeilingini - Miðal pr. promillurúm. Mittasta bruttoinntøkan í 2009 er 214 túsund og í 2017 er hon 259 túsund kr.

Beinleiðis skattur

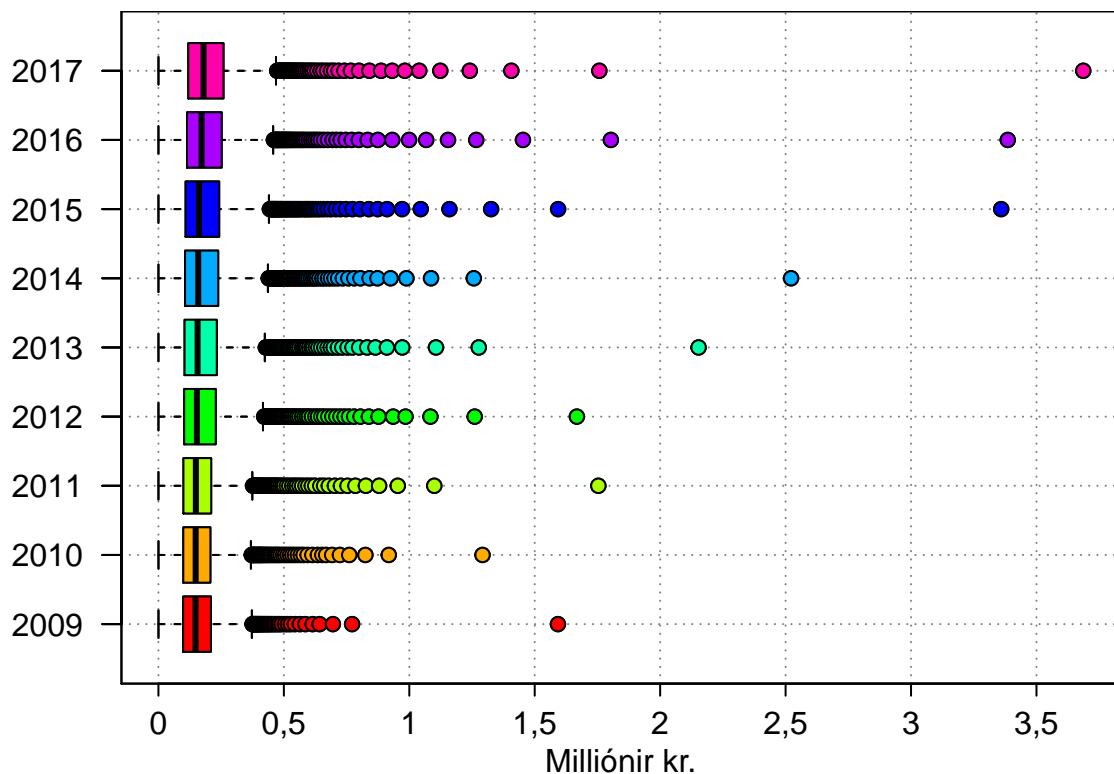


Mynd 11: Beinleiðis skattur, øll fordeilingin - Miðal pr. promillurúm. Ovasti prikkurin longest til høgru hevur 38 persónar við miðal skatti í 2017 á 2,4 milliónir. Í hesum prikkinum eru gott 91 milliónir kr.

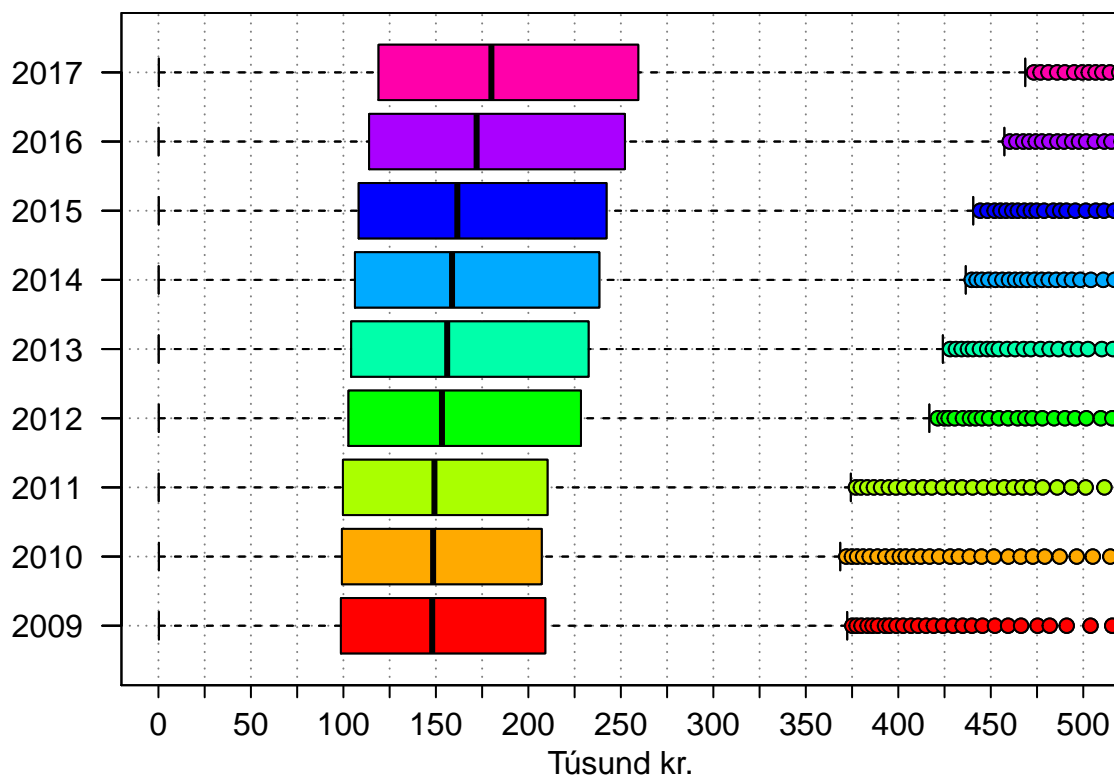


Mynd 12: Beinleiðis skattur, lægri partur av fordeilingini - Miðal pr. promillurúm. Mit-tasti skatturinn í 2009 er 65 túsund og í 2017 er hann 74 túsund kr.

Nettoinntøka



Mynd 13: Nettoinntøka, øll fordeilingin - Miðal pr. promillurúm. Ovasti prikkurinn longest til høggu hevur 38 persónar við miðalinntøku í 2017 á 3,69 milliónir. Í hesum prikkinum eru gott 140 milliónir kr.



Mynd 14: Nettoinntøka, lægri partur av fordeilingini - Miðal pr. promillurúm. Mittasta nettoinntøkan í 2009 er 148 túsund og í 2017 er hon 180 túsund kr.

Mát fyri ójavna

Tvey serstakliga nógv brúkt mát fyri lýsing av inntøku- og øðrum ójavna eru Hoover og Gini. Tað eru hópin av øðrum mátum sum eisini verða nýtt, t.d. fimtingslutfall og onnur lutføll. Felags fyri hesi mest vanligu mát er, at tey taka støðið í einum punkti í fordeilingini sum ójavnin snýr seg um. Talva við Gini og Hoover fyri brutto- og nettoinntøku sæst í talvu 1 á síðu 10.

Hoover talið sigur hvussu nógv % av samlaðu inntøkuni skal flytast frá inntøkunum yvir miðal til inntøkurnar sum er undir miðal, fyri at øll skulu hava somu inntøku, sí mynd 15. Gini talið tekur eisini støðið í hvussu samlaði ójavnin er í mun til um øll finga somu lön, tvs. miðallön, sí mynd 16.

Fimtingslutfallið er t.d. eitt av lutfalsmátunum sum nógv verður brúkt, og merkir hetta hvat lutfallið er ímillum samlaðu inntøkuna hjá ávikavist ovasta fimtinginum og niðasta fimtingin av fordeingini, ella dvørgaraðnum. Ovasti fimtingurin, er inntøkan omanfyri promillurúm 800, og niðasti fimtingurin er niðanfyri promillurúm 200, sí mynd 7.

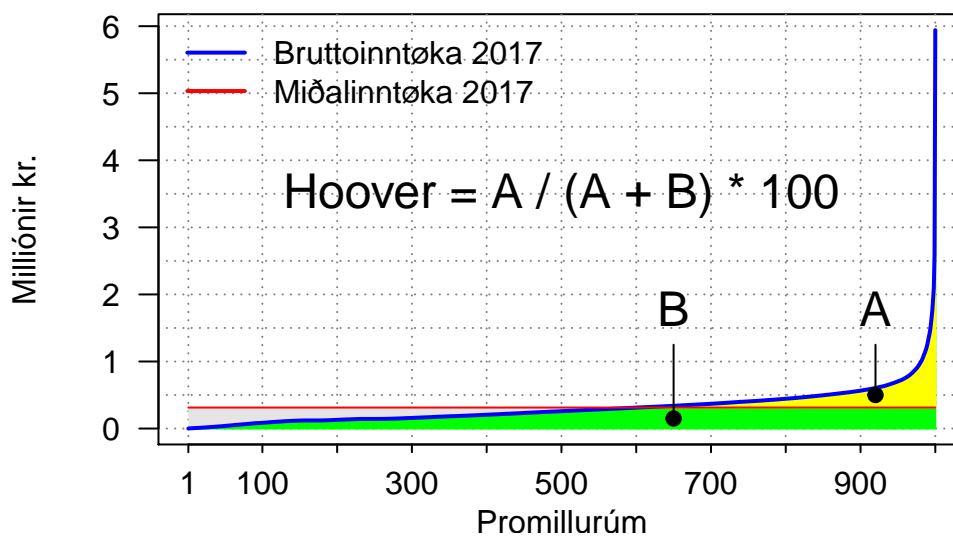
Ikki tí, hesi mát hava sín rætt, og geva ofta eina góða heildarmynd av hvussu ójavnin og partvís struktururin av hesum sama er, tá vit samanbera yvir longri tíð og serstakliga við onnur lond, men vit mála tó við einum ógvuliga breiðum pensli í hesum sambandi. Mátini hava sínar avmarkingar. Tað er stórt sæð ongin einstakur av okkum borgarum sum kennir seg sjálvan neyvt aftur í hesum mátunum.

Vit eru uml. 40 túsund fólk í inntøkufordeilingini, og uml. 24 túsund hava undir miðallön meðan 16 túsund hava yvir miðallön. Hoover talið broytist als ikki um t.d. umfordeilingar henda millum tey 24 túsund undir miðal ella tey 16 túsund yvir miðal, ella bæði. Stutt sagt so er avmarkingin við Hoover mátinum, at hetta sigur als onki um skapi av fordeilingi. Tann sama avmarkingin er við hinum nevndu mátunum.

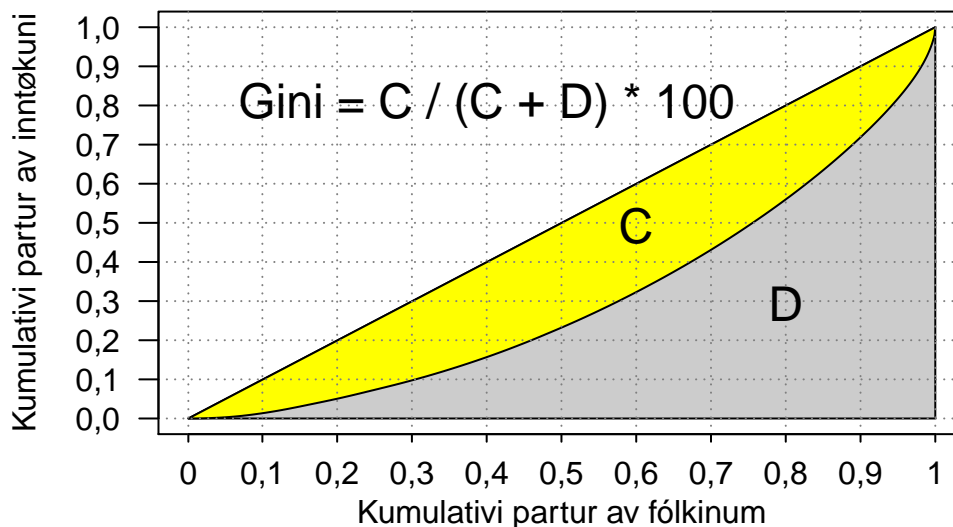
Tað kunnu henda óteljandi umfordeilingar sjálfvt um hesi mát onga fráboðan geva okkum. Fyri at lýsa neyvari ójavnan og broytingina í hesum sama, sum hvør einstakur hevur móguleika fyri at kenna seg aftur í, og harav kunna staðfesta í hvønn mun gongdin hevur haft ávirkan á hansara støðu, takað vit tí upp annan tátt.

Ár	Gini brutto	Gini netto	Hoover brutto	Hoover netto
2009	37,56	32,48	26,80	22,69
2010	38,41	33,36	27,34	23,06
2011	39,38	34,48	28,03	23,77
2012	39,72	36,42	28,30	25,43
2013	39,64	36,44	28,29	25,52
2014	39,79	36,47	28,41	25,58
2015	40,48	37,01	28,76	25,88
2016	40,34	36,40	28,57	25,28
2017	39,73	35,68	28,08	24,76

Talva 1: Ójavna mát fyri brutto- og nettoinntøku



Mynd 15: Hoover indeks. Hoover er samlaða inntøkan sum er størri enn miðalinntøkan sum prosent av allari inntøkuni. Tað gula økið hevur júst somu vídd sum tað gráa. Hoover er tann prosentparturin av inntøkuni sum skal flytast frá inntøkuni yvir miðal, til inntøkuna undir miðal, fyri at øll skulu hava somu inntøku, nevnliga miðalinntøku.

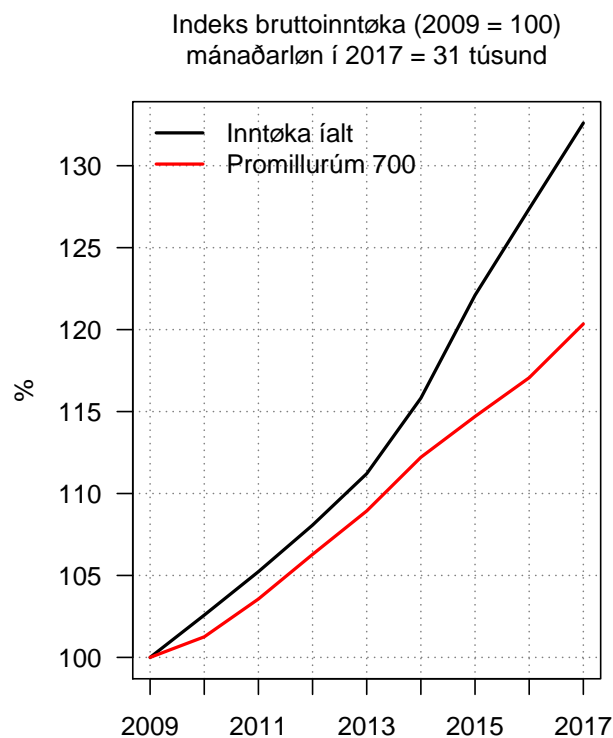
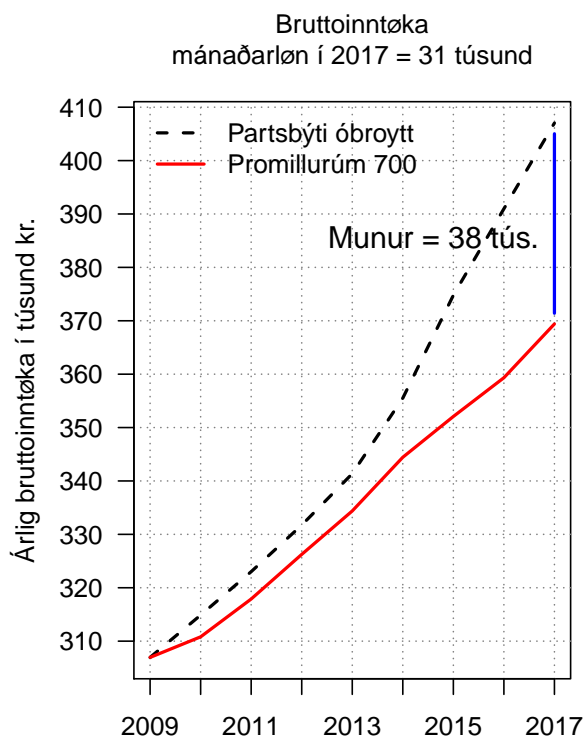


Mynd 16: Gini indeks. Gini talið er tað gula arealið býtt við arealinum av øllum trýkantinum. Grafurin ímillum tað gula og gráa økið er tann sokallaði Lorenz grafurin. Longri Lorenz grafurin er frá diagonalinum tess størri er ójavnin. Um Lorentz grafurin liggur á diagonalinum, tvs. allur trýkanturinn var gráður, vildu øll havt somu løn, tá er Gini = 0. Um alt økið var gult fekk ein alla lønina, tá er Gini = 1.

Ein søga um 40 túsund fólk, ella túsund søgur um 40 fólk

Hvussu nógv hevur hvør einstakur føroyingur fingið í sín part av samlaðu brutto- og nettoinntøkuni, og hvussu stórir er parturin av samlaða skattinum hjá hvørjum einstøkum. Bæði inntøka og beinleiðis skattur er nógv broytt frá 2009 til 2017. Hvussu er so partsbýti broytt í hesum tíðarskeiðið.

Á mynd 17 á síðu 12 er partsbýti av bruttoinntøkuni hjá promillurúmi 700 lýst frá 2009 til 2017. Bruttoinntøkan hjá promillurúmi 700 er 31 túsund um mánaðin í 2017. Tann vinstra myndin vísir hvussu partsbýti broytist frá 2009 til 2017 í krónum. Í 2017 er partsbýti minka so nógv, at tað mangla 38 túsund krónur í fyrri at parturin skal vera tað sama sum í 2009. Myndin til høgru vísir tað sama sum indeks. Inntøkan í promillurúmi 700 er vaksin við 20% í 2017, meðan samlaða inntøkan er vaksin við 32%.

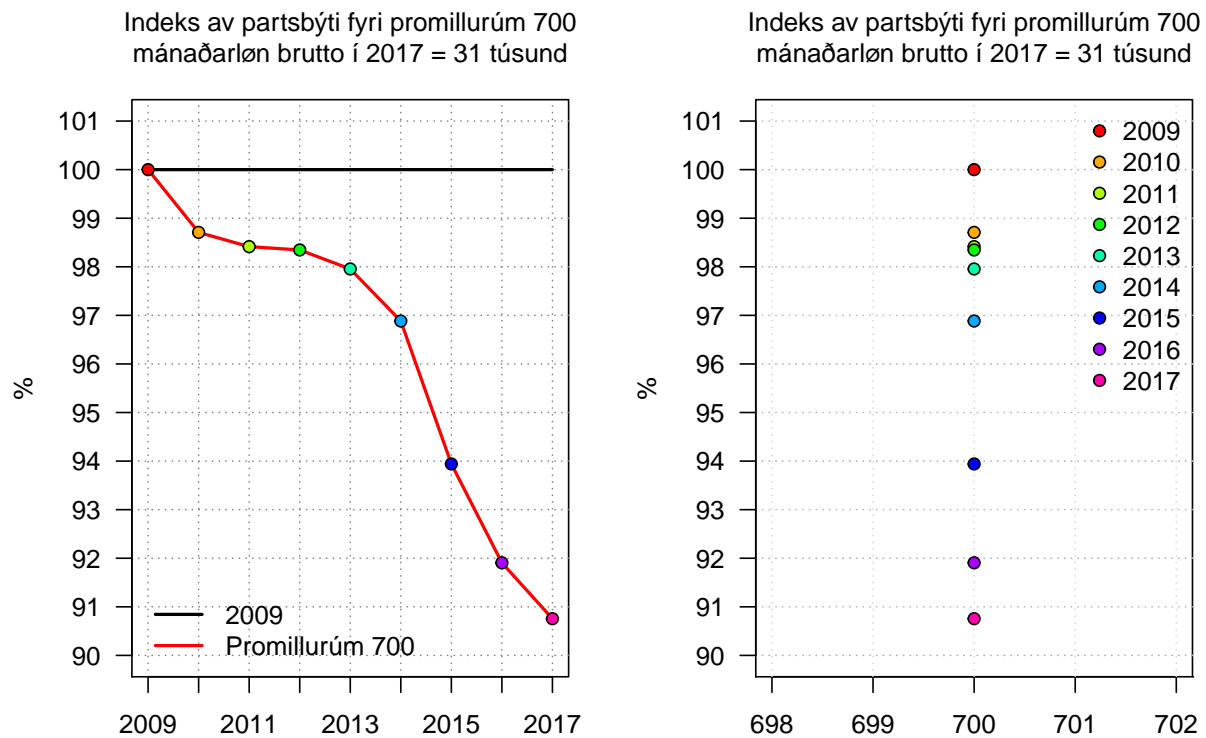


Mynd 17: Gongdin í bruttoinntøku hjá promillurúmi 700

Um vit lýsa partsbýti av bruttoinntøkuni hjá promillurúmi 700 sum indeks har 2009 = 100, sí mynd 18 á síðu 13, myndin til vinstru, sæst hetta í 2017 at vera fallið til undir 91% í mun til 2009. Á myndini til høgru sæst neyvt tað sama partsbýti fyri promillurúm 700, men vatnrætti ásurin er nú promillurúm í staðin fyri árstalið á vinstru myndini. Tað er myndin til høgru vit skulu nýta sum grundarlag til at lýsa alla fordeilingina, so um hetta tykist torskilt, kann hetta kanska lýsast soleiðis:

Hugsa tær, at myndin til vinstru er ein hurð sum hevur hongslini í vinstru síðu har árstalið er 2009, og handtakið til hurðina er høgrumegin. Um tú nú letur hurðina upp ímóti tær og hyggur inn í kantið á hurðini, so hevur tú myndina til høgru frammanfyri tær.

Myndin til høgru vísir bert promillurúm 700, men um vit nú plotta virðini fyri øll promillurúmini frá 1 til 1000 á mynd sum hesa, so fáa vit eina linju síðuvegis út frá hvørjum prikki. Hver einstakur prikkur er einstakt ár, og tá hava vit fatur í allari fordeilingini, fyri hvønn einstakan føroying, hvørt einstakt ár. Soleiðis verður partsbýti lýst hiðanifrá, sí til dømis mynd 19 á síðu 14.



Mynd 18: Gongdin í partsbýtinum av bruttoinntøku hjá promillurúmi 700

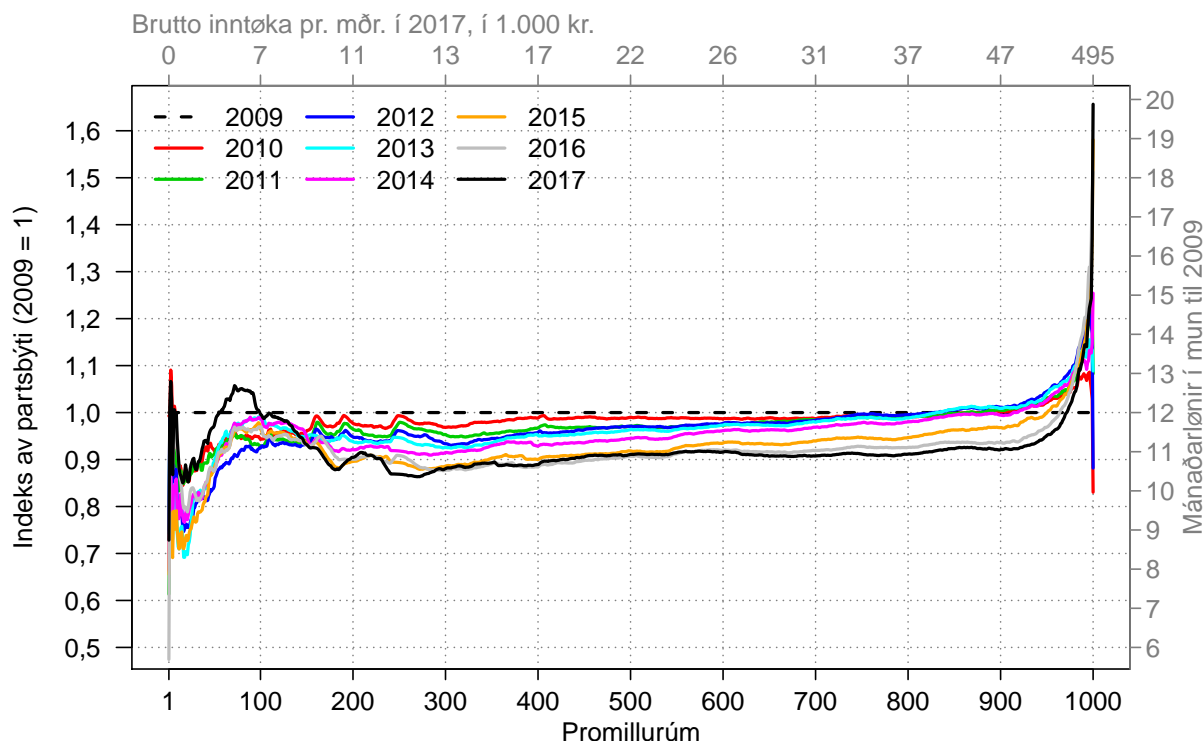
Partsbýti av bruttoinntøku

Á mynd 19 á síðu 14 verður partsbýti av bruttoinntøkuni hjá hvørjum einstøkum promillurúmi lýst frá 2009 til 2017. Partsbýti er her eitt indeks har 2009 er basis árið, og myndin vísir tí hvussu parturin hjá hvørjum einstøkum er broyttur í hesum tíðarskeiði. Vinstri ásur vísir indeksi og harav sæst sjálvandi hvussu prosentvísa broytingin hevur verið. Vatnrætti ásurin í neðra vísir promillurúmini, men tað man neyvan nakar kenna seg aftur í, vanligu veit ongina nakað serligt um hvar hvør einstakur er staddur í inntøkufordeilingini.

Men flest fólk munnu minnst nøkulunda hvat lønarstöðið tey hava verið á í 2017, tí er á vatnrættu ásinum í erva, eisini lýst hvussu fordeilingin av mánaðarlígu bruttolønini hevur verið í 2017. Av hesum skuldi verið møguligt at kunna staðfest hvar hvør einstakur er í hesi fordeilingini. Høgri ásur er í veruleikan tað sama sum vinstri, bert við tí broyting, at við hesum ber til at staðfesta hvussu nógv broytingin í fordeilingini er í mánaðarlønnum í mun til 2009, heldur enn í prosentum.

Tann samlaði ójavnin, ella umfordeilingin av bruttoinntøkuni frá 2009 til 2017 er 680 milliónir kr. Hetta merkir, at í mun til hvussu partsbýti av bruttoinntøkuni var í 2009, hava nøkur fingið 340 milliónir kr. minni, meðan onnur hava fingið 340 milliónir meira í sín part. Stórt sæð øll tey niðaru 95 prosentini hava fingið hesar 340 milliónirnar minni, meðan tey ovast 5 prosentini hava fingið somu upphædd meira í sín part.

Tey sum hava fingið meira, eru tey við eini bruttoinntøku á 695 túsund árliga, sum svarar til eina mánaðarløn á 58 túsund kr. í 2017. Myndin vísir eitt nokk so javnt fall í partsbýti fyri hvørt árið, og í 2017 hava tey flestu mist meira enn eina mánaðarløn í mun til partsbýti í 2009. Um hugsað verður um hvønn leiklut partarnir á arbeiðsmarknaðinum hava í hesum høpi, so má staðfestast, at tey effektivu lønarkrøvini als ikki hava staðið mátt við tann vøxtur sum hevur verið í tíðarskeiðinum.



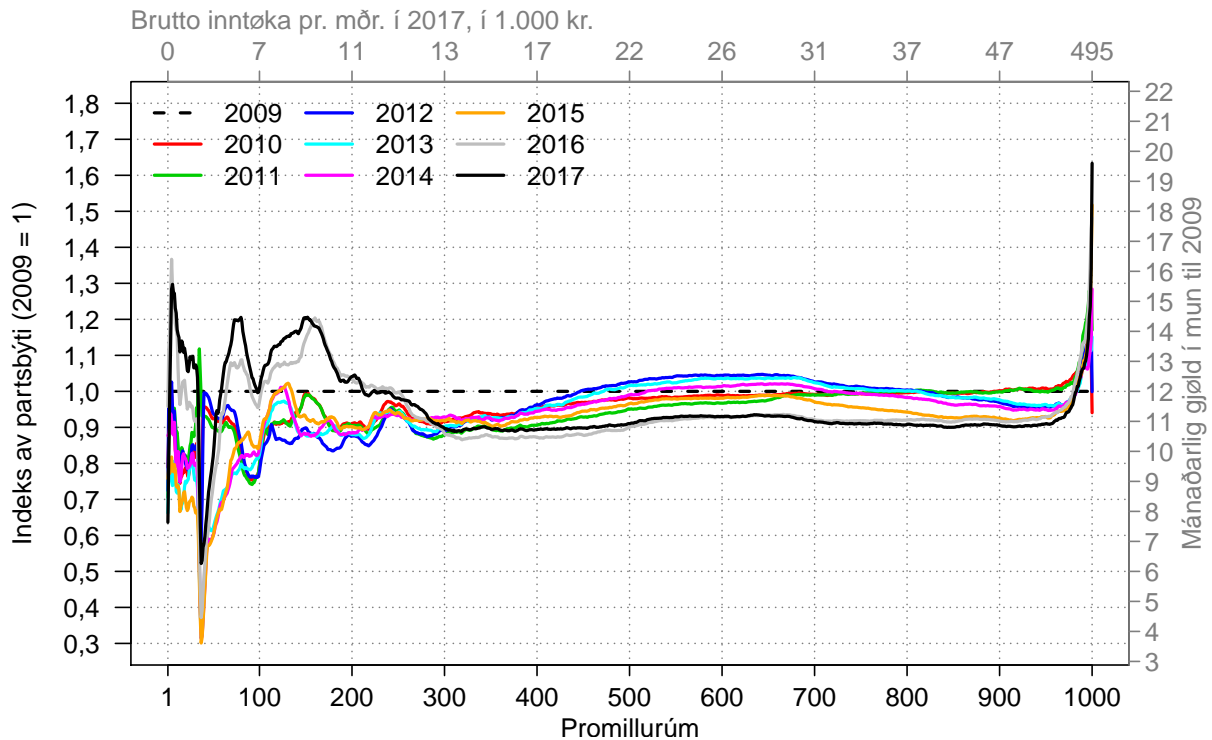
Mynd 19: Indeks av partsbýti - Brutto inntøka 2009-2017

Partsbýti av beinleiðis skatti

Gongdin í partsbýtinum av skattabyrðuni hevur eina serstaka gongd, sí mynd 20 á síðu 15. Samlaða skattaprosentið frá 2011 til 2012 minkaði frá 35% til 32% og minkaði tí samlaða skattainntøkan við 217 milliόνum. Í 2012 verður tann sokallaði flatskatturin innførdur har ein stórir partur av progressiónini verður tikin úr skattastiganum.

Hetta gevur teimum hægru inntøkunum ein skattalætta, sum er lutfalsliga størri enn hvat tann samlaði lættin í roynd og veru er. Hetta hevur sjálvandi tað við sær, at tær lægru inntøkurnar fáa ein lætta sum er lutfalsliga minni enn samlaði lættin í skattainntøkum.

Tað sum lýsir munin í hesum høpi á mynd 20 á síðu 15 eru tann grøna linjan fyri árið 2011 og tann bláa fyri 2012. Frástøðan ímillum hesar linjur er tað sum lýsir broytingina í partsbýtinum av skattabyrðuni. Munurin er lutfalsliga stórir, tí sjálvst um indeksið hevur basis í 2009 so er skattabyrðan sum partsbýti hjá lægru inntøkunum vorðin munandi tyngri enn í 2009.

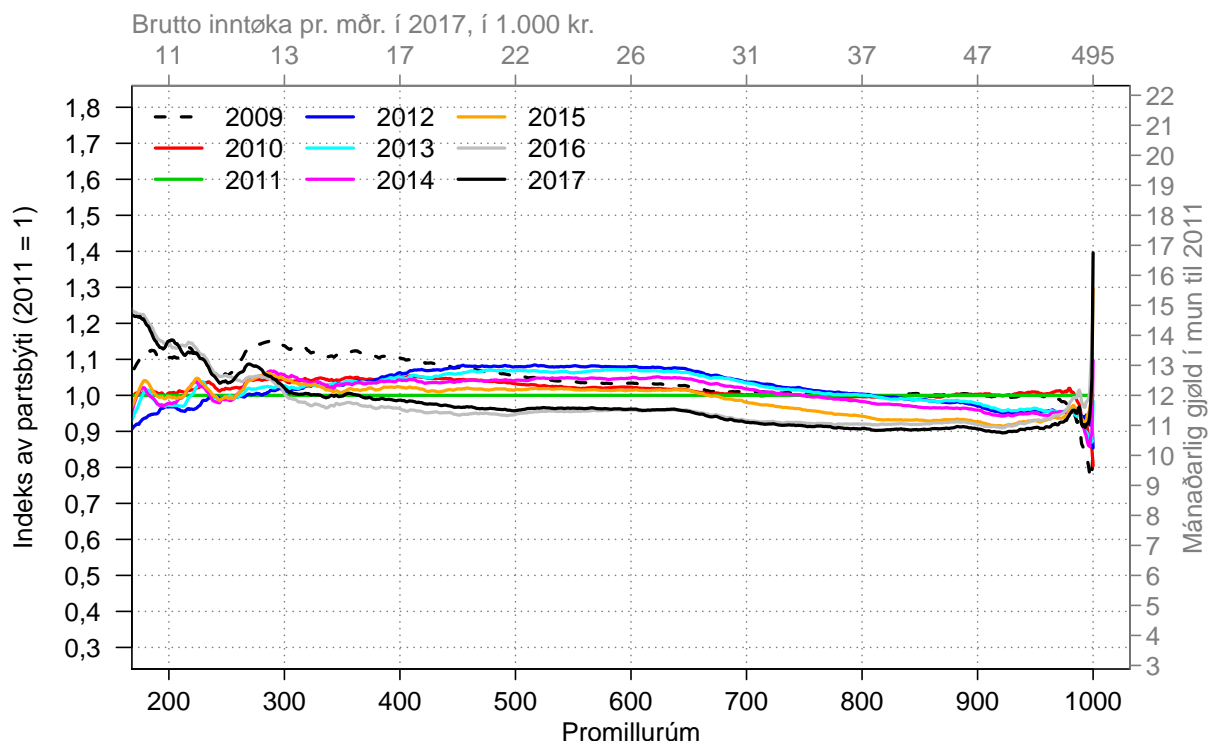


Mynd 20: Indeks av partsbýti - Beinleiðis skattur 2009-2017

Fyri at lýsa hetta fyrbrigdi betur, er basisári fyri indeksi fyri partsbýti av skattabyrðuni sett til 2011, sí mynd 21 á síðu 16. Sum partsbýti er skattabyrðan størri hjá teimum við mánaðarligari bruttoløn í 2017, frá 12 túsund til 38 túsund. Lønir yvir 38 túsund fáa ein lætta í partsbýtinum av skattabyrðuni.

Hetta hevur í tíðarskeiðinum verði nógv umrøtt, og nógv hevur verið kjakast. Spurningurin er um gjøgnumskygni er tað sum tað eigur at vera, tá hvørki leik ella lærd kunnu semjast um hvat veruliga er farið fram í hesum høpi. Til dømis sæst av hesum myndum, at lønir frá 18 túsund til 29 túsund fáa meira á konto í 2012 í mun til 2011, og so er løntakarinn feigin.

Men tað sum flest av okkum ikki síggja, beinleiðis í øllum førum, er at hóast ein lítil vøxtur í nettoinntøku hesar 12 mánaðarnar, hevur ein goldið skatt sum svarar til skatt av inntøku í 13 mánaðar. Í 2012 er tað serstakliga flatskatturin sum er orsøkin til øktan ójavna. Henda ávirkanin á ójavnun fjarðar spakuliga burtur frá 2013 til 2015. Ávirkanin er burtur í 2016 og 2017, tá tekur ávirkanin frá broytingini í bruttoinntøku yvir av álvara.



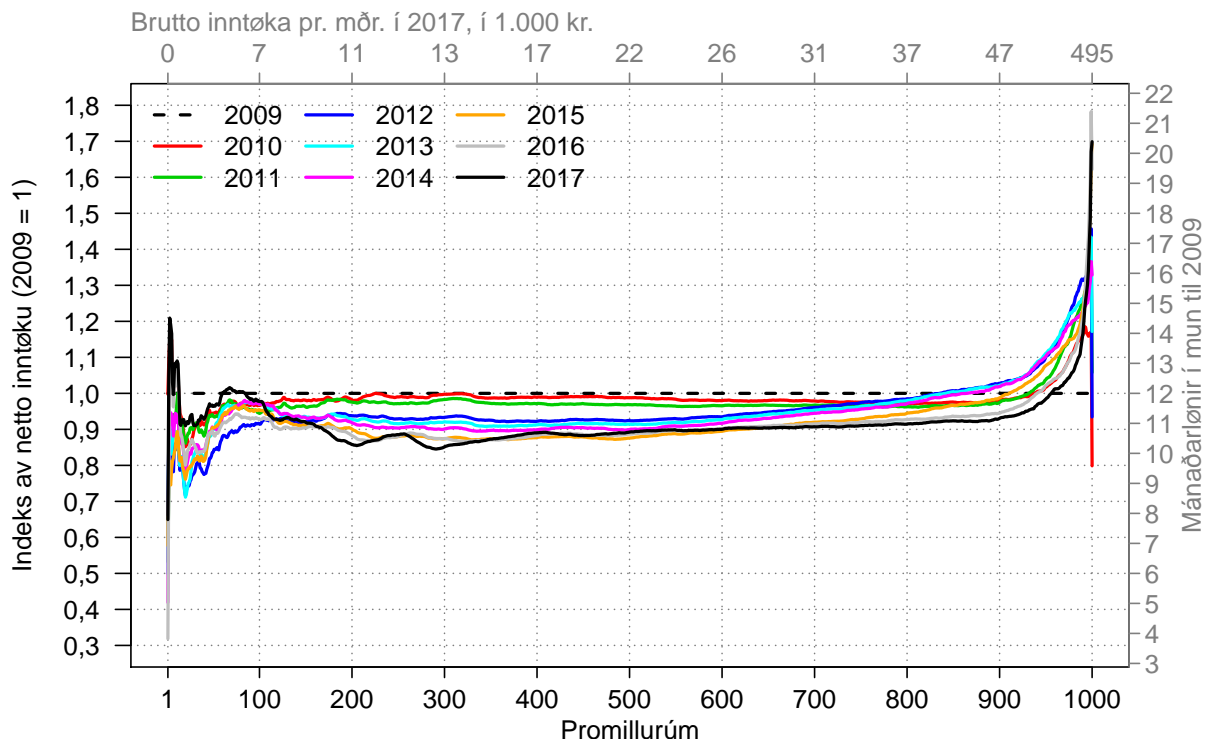
Mynd 21: Indeks av partsbýti - Flatskatturin 2011 = 100

Partsbýti av nettoinntøku

Tað sum til tjugund og síðst hevur týdning fyri hvønn einstakan, er hvat hevur hann at liva fyri. Nettoinntøkan er tí í hesum høpi tað sum hevur størstan týdning. Á mynd 22 á síðu 17 sæst partsbýtið av nettoinntøkuni verða minkað fyri stórt sæð øll tey lægru 93 prosentini.

Tey ovastu 7 prosentini, tað vil siga tey sum hava bruttoinntøku yvir 52 túsund um mánaðin, hava fingið meira í sín part í mun til 2009. Tann samlaði ójavnin í nettoinntøku frá 2009 til 2017 er 560 milliúnir. Tað vil siga tey lægru 93 prosentini hava mist 280 milliúnir sum tey ovaru 7 prosentini hava fingið. Tey mest afturúrsgldu eru pensionistarnir, sum hava mist knappar 2 mánaðarlønir, haðani frá upp til mánaðarløn á 47 túsund missa millum 1½ og 1 mánaðarløn í mun til 2009.

Tað stóra gloppi ímillum 2011, grøn linja, og 2012, blá linja, vísir hvussu stóran lut flatskatturin hevði í økingini í ójavninum frá 2011 til 2012. Lækkingin av tí svørtu linjuni frá promillurúmi 500 til 950 vísir hvat ávirkan broytingin í bruttoinntøkuni hevur havt á ójavn.



Mynd 22: Indeks av promillurúmunum - Netto inntøka 2009-2017

Fátækra váði

Samlaða ekvivalensinntøkan er í 2009-2017 vaksin við 35,2%. Ekvivalensinntøkan er grundarlagið undir útrokningini av fátækramarkinum, hetta er 60% av medianini. Medianin er tann mittasta inntøkan. Tann sum hevur eina ekvivalensinntøku undir hesum marki er í fátækra váða.

Hóast nógv umrøtt, so er synd at siga nakar bati hómast á hesum øki. Tað eru yvir 5 túsund fólk í fátækra váða og hetta talið vil vaksa støðugt um ikki álvarsleg broyting kemur í gongdina av fordeilingina av nettoinntøku. Í tí nógvu umrøðuni sum hesi viðurskiftini hava fingið í hesum tíðarskeiði, verður millum annað havt á orði, at tað er so serstakliga trupult at gera nakað við hetta, og um t.d. onkur verður lyftur upp um fátækramarki, ja so dettur bara onkur annar niðurundir markið í hansara stað.

Hetta er ikki so, og er hetta helst tann mest vanliga misskiljingin av hvat hetta er fyri eitt mát. Legg tí til merkis, at um onkur, fleiri ella øll verða lyft upp um fátækramarki, so felur onginn annar niðurum marki av teirri orsök, hetta er tí at fátækramarkið verður roknað út frá medianini, tað vil siga teirri mittastu inntøkuni, og ikki út frá miðalinntøkuni, sum skjótt kann vera at mistakað seg við.

At lyfta øll gott og væl 5 túsund fólkinum úr fátækra váða er verkliga sera einfalt, og enntá munandi bíligari enn vit kanska hava lyndi til at geva okkum far um. Viðvíkjandi tí verkliga er at siga, at orsøkin til at tað er møguligt at gera upp og rokna seg fram til hvør og hvussu nógv eru í fátækra váða er tí, at almennu skrásetingarnar eru so góðar og álítandi, at hvør einasti persónur í Føroyum er eyðmerktur í hesum høpi við P-tali. Almennu skráirnar vita neyvt hvar hvør einstakur føroyingur er í inntøkufordeilingini.

Hvat vildi tað so kosta at lyft øll upp um fátækramarkið? Av tí at ekvivalens inntøkan verður roknað út frá nettoinntøkuni og húsisksamanseting, ber til at roknað aftureftir fyri

tey sum eru undir markinum. Roknað verður so hvussu nógv nettoinntøka manglar í fyrri at ekvivalensinntøkan kemur uppá fátækramarki. Fyri 2017 vildi tað kosta 96 milliónir kr. at lyft øll gott og væl 5 túsund føroyingarnar úr fátækkraváða. Hetta svarar til 0,8% av bruttoinntøkuni, sí talvu 2 á síðu 19.

Hvussu nógv fólk liva undir fátækramarkinum verður ofta spurt. Fátækramarkið er eitt mark sum er sett sambært altjóða leisti.² Tað sum er serstakt við gongdini í talinum av fólki undir fátækramarkinum er, at talið av pensionistum undir fátækramarkinum er vaksandi javnt og samt í øllum tíðarskeiðnum. Hetta samsvarar eisini við at tað er serstakliga pensionistar sum eru teir stóru tapararnir í umfordeilingini í tíðarskeiðnum frá 2009 til 2017.

Á mynd 23 sæst aldursbýti av teimum sum eru undir fátækramarkinum, men legg til merkis, at linjurnar eru eitt sindur javnaðar tvørturum aldrar, fyri at myndin skal vísa ein generellan trend heldur enn heilt neyvt tal fyri hvønn aldursból. Tað heilt neyva talið fyri hvønn aldursból sæst í talvunum 3 og 4 á síðu 20 og 21.

Grundarlagið undir útrokning av fátækramarkinum er fyrst og fremst nettoinntøkan hjá hvørjum einstøkum, og síðan hvussu hendan er fordeild á øll húskir í Føroyum, og alt eftir hvussu húskissamansetingin er, verður henda nettoinntøkan vekta út á hvønn einstakan húskislim. Hendan vektaða inntøkan sum hvør einstakur, í hesari uppgerðini, fær tillutað, er tann sokallaða "ekvivalensinntøkan", sambært Hagstovuni er hetta umsett til "javnvirðisinntøka".

Ekvivalensinntøkan er tí eitt mál sum sigur nakað um forbrúksfærleikan hjá hvørjum einstøkum í mun til heildina. Ekvivalensinntøkan kann tí ikki beinleiðis umsetast til nettoinntøku í krónum og oyrum ein hevur at keypa fyri, men heldur til hvar hvør einstakur er staddur tí sosialu raðskipanini í hesum samfelagnum.

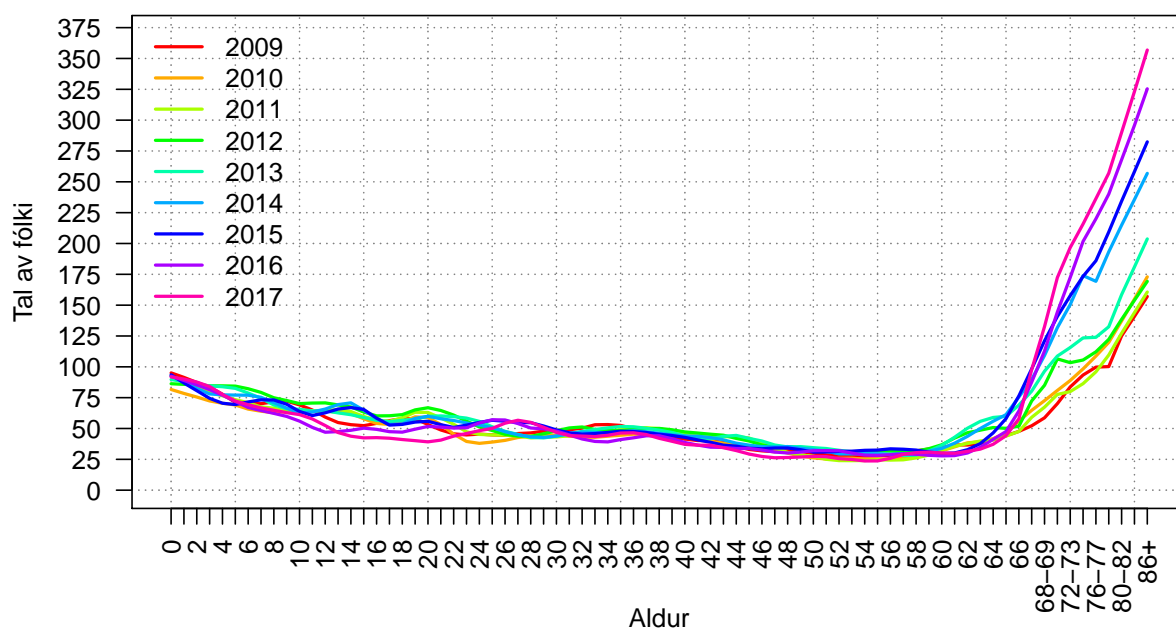
Hagstovan kunngerð á hvørjum ári tey vanligu málini fyri ójavna, sum lýsa gongdina í tí ójavna sum er millum føroyingur tá tað snýr seg um ekvivalensinntøku. Hetta kann sjálvandi ikki samanberast beinleiðis við hvussu gongdin í ójavna hevur verið í reinari nettoinntøku, men av tí at grundarlagið fyri útrokning av ekvivalensinntøkuni er partvís nettoinntøkan, so ber hendan helst brá av nøkulunda somu gongd.

Hóast upplagt er, at lýsa fordeilingina í ekvivalensinntøku, verður tó ikki gjørt meira við tað í hesum riti. Ójavna málini fyri ekvivalensinntøku síggjast í talvu 2. Leggast skal til merkis, at hesi ójavna mál siga onki um hvussu umfordeilingar henda inni, í bæði minni og rættuliga stórum bólkum, í allari fordeilingini.

²<http://www.hagstova.fo/fo/talt-og-hagreitt/inntokuuppgerd/hvat-er-fataekravadi>

Ár	Hoover	Gini	Fátækra v. áða %	Kostnaður Mió. kr.	Kostnaður % av brutto
2009	13,66	19,64	8,90	70,99	0,79
2010	14,15	20,38	8,50	66,64	0,72
2011	15,05	21,74	9,00	69,99	0,74
2012	15,88	22,80	10,10	85,55	0,88
2013	15,91	22,83	10,30	87,58	0,87
2014	15,82	22,73	10,90	91,14	0,87
2015	16,38	23,57	10,70	92,84	0,84
2016	15,93	23,04	10,10	88,01	0,77
2017	15,65	22,68	10,50	96,27	0,80

Talva 2: Nøkur mæt fyrri ójavna í ekvivalensinntøku



Mynd 23: Tal av fólki undir fátækramarkinum 2009-2017, 1 ára aldursbólkar

Aldur	2009	2010	2011	2012	2013	2014	2015	2016	2017
0	97	81	96	84	91	98	93	91	84
1	84	83	84	90	84	84	91	91	96
2	91	70	83	84	90	77	77	84	91
3	91	70	77	84	84	78	70	84	91
4	72	77	77	84	80	77	72	77	70
5	72	64	91	84	84	77	70	70	70
6	63	72	64	91	91	77	56	70	70
7	88	56	72	72	70	77	76	56	72
8	70	64	61	80	64	77	87	64	56
9	72	63	72	64	72	56	70	64	64
10	77	64	56	80	56	64	56	56	64
11	64	77	64	56	80	56	64	48	62
12	56	50	70	72	56	72	48	48	48
13	56	64	47	77	72	49	72	40	48
14	48	64	64	48	56	72	35	64	40
15	56	64	72	64	61	77	72	49	64
16	49	49	49	63	56	42	56	55	36
17	56	40	49	48	56	48	35	42	48
18	72	56	64	63	48	72	48	45	42
19	54	64	64	64	70	56	72	48	35
20	64	64	64	72	56	63	63	56	40
21	42	56	72	70	62	63	48	56	42
22	42	42	48	56	60	48	42	42	36
23	48	36	48	54	60	54	54	48	54
24	45	34	40	60	55	60	72	54	48
25	45	40	45	40	55	49	54	66	48
26	45	45	50	45	45	45	54	60	48
27	40	35	40	45	40	45	60	48	66
28	60	45	45	45	50	45	50	54	66
29	45	54	35	35	40	40	57	42	42
30	48	40	52	50	35	40	50	54	42
31	48	42	42	62	50	50	40	48	60
32	54	48	42	45	54	48	45	36	42
33	42	42	48	54	42	48	48	35	36
34	63	36	48	42	48	42	48	48	48
35	56	49	42	54	60	48	42	36	48
36	42	49	56	42	54	48	54	42	48
37	49	42	56	56	42	54	48	46	42
38	42	42	42	49	49	42	42	48	49
39	48	49	49	49	56	42	42	42	35

Talva 3: Tal av fólki undir fátækramarkinum, frá 0 til 39 ár

Aldur	2009	2010	2011	2012	2013	2014	2015	2016	2017
40	35	49	49	49	42	49	49	36	36
41	42	35	42	42	35	42	42	35	37
42	40	42	42	49	41	42	28	49	35
43	40	40	42	42	49	42	42	28	42
44	39	32	48	49	42	42	35	35	28
45	28	38	40	32	49	28	35	35	28
46	28	35	46	40	32	35	28	35	28
47	42	35	28	35	40	40	35	28	28
48	28	28	28	28	35	32	40	28	21
49	30	28	35	42	28	35	32	32	28
50	35	24	21	35	42	35	28	32	32
51	28	28	30	28	35	28	28	35	24
52	21	21	21	30	28	35	35	28	28
53	30	28	21	28	30	21	35	35	21
54	32	30	28	35	35	30	21	28	28
55	24	18	24	28	28	35	36	21	21
56	24	24	24	36	26	28	35	30	21
57	36	30	24	30	30	21	35	35	30
58	30	30	24	30	30	42	27	28	42
59	30	24	30	30	18	30	36	24	28
60	49	30	30	42	36	30	30	30	24
61	30	49	36	36	48	36	24	30	36
62	42	36	54	48	48	48	30	24	30
63	35	42	36	60	54	48	42	30	30
64	35	35	42	36	72	54	42	48	36
65	50	45	40	54	60	66	48	48	42
66	50	55	50	50	54	60	78	48	54
67	40	30	40	40	40	48	54	60	48
68-69	56	81	90	110	97	108	120	121	154
70-71	70	70	80	108	146	158	144	126	170
72-73	84	91	77	98	135	176	198	180	207
74-75	102	72	78	102	120	175	175	200	252
76-77	102	110	96	108	120	168	186	168	231
78-79	100	110	110	125	130	175	175	180	207
80-82	156	137	154	196	196	278	277	260	283
83-85	114	120	125	140	166	235	252	252	275
86+	159	174	162	174	210	258	287	328	360

Talva 4: Tal av fólki undir fátækramarkinum, frá 40 til 86+ ár

Tilvísingar

R Core Team (2019). R: A language and environment for statistical computing. R Foundation for Statistical Computing, Vienna, Austria. URL <https://www.R-project.org/>.

Yihui Xie (2018). knitr: A General-Purpose Package for Dynamic Report Generation in R. R package version 1.21.

Yihui Xie (2015) Dynamic Documents with R and knitr. 2nd edition. Chapman and Hall/CRC. ISBN 978-1498716963

Yihui Xie (2014) knitr: A Comprehensive Tool for Reproducible Research in R. In Victoria Stodden, Friedrich Leisch and Roger D. Peng, editors, Implementing Reproducible Computational Research. Chapman and Hall/CRC. ISBN 978-1466561595

Frank A. Cowell (2011) Measuring Inequality. Third edition. Oxford University Press Inc., New York. ISBN 978-0-19-959403-0

Statistics Faroe Islands (2019). "IP01033 Inntøka og skattur skift á promillurúm (2009-2017)." [Data accessed 2019-08-26 11:21:41 using pxweb R package 0.9.1], <URL: http://statbank.hagstova.fo/api/v1/fo/H2/IP/IP01/innt_nbs_pm.px>.

Statistics Faroe Islands (2019). "IP01026 Javnvirðisinntøka skift á aldur og persentilrúm (2009-2017)." [Data accessed 2019-08-26 11:28:20 using pxweb R package 0.9.1], <URL: http://statbank.hagstova.fo/api/v1/fo/H2/IP/IP01/innt_javn_a1.px>.